

# CITIZEN®

Модель № CA01\*\*, CA02\*\*, CA03\*\*, CA04\*\*, CA06\*\*, CA07\*\*  
Калибр № B61\*



***Eco-Drive***®

CTZ-B8143



## Содержание

Устранение неполадок в работе часов.....	1
Стрелки, кнопки и дисплеи часов .....	2
Зарядка элемента питания .....	4
Установка текущего времени .....	8
Установка текущей даты.....	10
Использование секундомера.....	12
Меры предосторожности .....	16
Технические характеристики.....	23



## Устранение неполадок в работе часов

- Секундная стрелка перемещается с шагом в 2 секунды
- Секундная стрелка секундомера не переходит в положение 12:00 часов после сброса значений в нулевые
- Секундная стрелка не перемещается с шагом в одну секунду даже после полной зарядки часов.
- Часы показывают неверные значения даже после полной зарядки.
- Стрелки часов останавливаются даже после полной зарядки часов.
- Минутная стрелка секундомера не переходит в положение 12:00 часов после сброса значений в нулевые.

→ (страница 6).

→ (страница 14).



**Обратитесь в авторизованный сервис-центр CITIZEN**

## Изображение часов



## Использование закручивающейся коронки и кнопки

Некоторые часы снабжены закручивающейся коронкой или защелкивающейся кнопкой во избежание случайного вращения коронки.

Коронка и кнопка часов должны быть разблокированы при установке времени или даты.

	Разблокировать	Заблокировать
<b>В часах с закручивающейся коронкой</b>	 для того, чтобы её разблокировать, поворачивайте коронку влево (против направления часовой стрелки).	 Для того, чтобы заблокировать движение – поворачивайте коронку вправо (по часовой стрелке), закручивая её ближе к корпусу часов.
<b>В часах с защелкивающейся кнопкой для разблокирования</b>	 вворачивайте кнопку влево (против часовой стрелки).	 Для того, чтобы заблокировать движение, поворачивайте кнопку вправо (по часовой стрелке), плотно прижимая её к корпусу часов.

\* После установок не забудьте заблокировать коронку и кнопку часов во избежание попадания воды.

## Заряд элемента питания часов

Данные часы снабжены элементом питания, который заряжается от прямых солнечных лучей или лампы дневного света.

**Для обеспечения оптимальной работоспособности соблюдайте следующее**

- Помещайте Ваши часы под прямым солнечным светом на 5 – 6 часов 1 раз в месяц.
- После того, как снимаете часы, положите их недалеко от источника яркого света (так, чтобы на дисплей часов попадал свет). Перед тем, как убрать часы в тёмное место, не забудьте зарядить элемент питания.



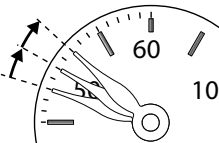


Если Вы постоянно носите одежду с длинными рукавами, это может препятствовать достаточной подзарядке батареи.

Не заряжайте элемент питания часов в условиях повышенной температуры (выше 60 градусов Цельсия/ 140 градусов по Фаренгейту).

**Если секундная стрелка часов перемещается с шагом в 2 секунды, заряда элемента питания недостаточно для нормальной работы часов (при этом не будет работать секундомер часов).**

После зарядки нормальное перемещение стрелки возобновляется. Если Вы не заряжаете элемент питания часов в течение 7 дней или больше, они останавливаются.



**Предупреждение**

Когда секундная стрелка движется с 2-секундным интервалом (предупреждение о низком/недостаточном заряде), Вы не можете использовать секундомер.

### **Время заряда батареи**

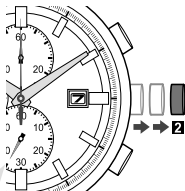
Подвергая часы воздействию солнечного света каждый день, вы обеспечите постоянную подзарядку батарейки:

<b>Яркость света</b>	<b>Время зарядки для одного дня работы часов</b>	<b>Время полной зарядки при пустой батарее</b>
Прямой солнечный свет или свет в пасмурную погоду (10,000 – 100,000 люкс)	2 минуты – 11 минут	1,5 часа – 7 часов
20 см от лампы дневного света (3,000 люкс)	35 минут	25 часов
Свет внутри помещения (500 люкс)	3,5 часа	150 часов

## Установка текущего времени

**1**

Потяните коронку часов до второго щелчка, когда секундная стрелка будет находиться в положении 12-ти часов.



Для точной настройки времени вытягивайте коронку в референсном положении секундной стрелки.

**2**

Поворачивая коронку, установите значение времени.

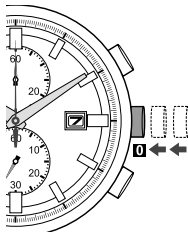
Стрелка 24-х часов (которая находится на дисплее рядом с 09:00 значением часов) перемещается в соответствии с часовой стрелкой. Обратите на это внимание при установке значения времени до полудня или после полудня.



Во время установок времени переместите минутную стрелку на 5 минут вперед, а затем верните в нужное положение. Это обеспечит правильное движение стрелок.

**3**

**Верните коронку в исходное положение.**

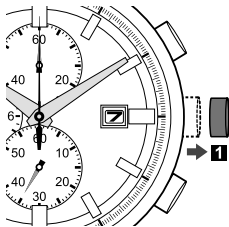


Убедитесь, что коронка зафиксирована (вкручена в корпус часов). Иначе вода может проникнуть внутрь часов.

## Установка текущей даты

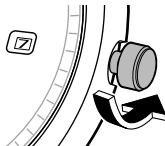
**1**

Потяните коронку до первого щелчка.



**2**

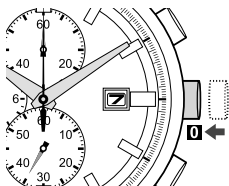
Поворачивая коронку против часовой стрелки, установите дату.



Дата не может быть установлена, если Вы вращаете коронку по часовой стрелке.

**3**

**Верните коронку в исходное положение.**



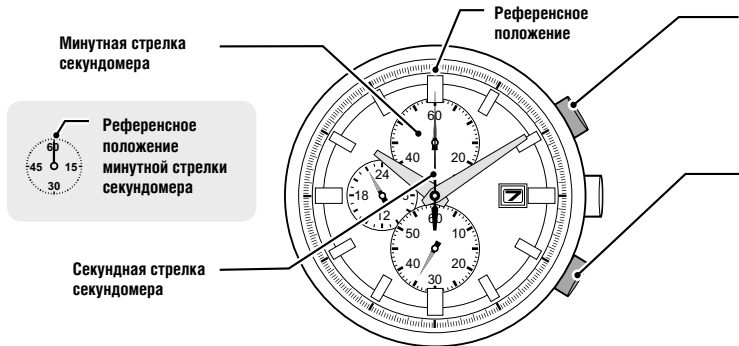
**Избегайте установки даты между 9 часами вечера и часом ночи. Установки, произведенные в это время, могут быть неверными.**

**Вам необходимо самостоятельно корректировать дату когда в месяце меньше 31 дня.**

**После установок не забудьте заблокировать коронку часов во избежание попадания воды.**

## Использование секундомера

Диапазон измерений секундомера ограничен 60 минутами. Единица измерений – 0.2 секунды.





### Предупреждение

Показания минутной и секундной стрелок могут быть неточными при сильном ударе часов. Установите стрелки в референсную позицию (стр. 14), и если после этого стрелки будут продолжать показывать неверные значения измерений, обратитесь в сервисный центр.

### Кнопка запуска/остановки секундомера

- 1 Для начала измерений (запуска секундомера) нажмите верхнюю правую кнопку (B).
- 2 Для остановки секундомера снова нажмите кнопку B.
- 3 Вы можете продолжить измерения с данного значения, нажав кнопку B.

### Кнопка сброса значений в нулевые

- 4 По окончании измерений нажмите нижнюю правую кнопку (A) для сброса значений в нулевые.

Нажатие кнопки A во время измерений приводит к остановке работы секундомера и сбросу значений в нулевые.

Секундомер не будет работать, если коронка часов вытянута до второго щелчка. Если во время измерений вы вытяните коронку до второго щелчка, измеренные значения сбрасываются в нулевые.

### Неверное положение секундной стрелки

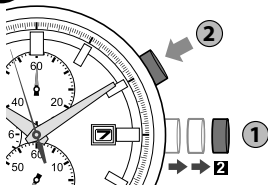
Если секундная стрелка секундомера не переходит в положение 12-ти часов (референсное значение) после сброса значений в нулевые, произведите следующее:



Ход часов остановится во время выравнивания стрелок в референсное положение. Переустановите точное время после калибровки.

**1**

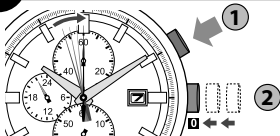
Установка часов в референсное положение (калибровка)



1. Потяните коронку до второго щелчка.
2. Нажмите и удерживайте кнопку В в течение 3 секунд минимум. Часы при этом переходят в режим корректировок положения стрелок.

**2**

Корректировка положения секундной стрелки



① Нажмите кнопку В для корректировки положения секундой стрелки.

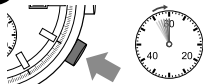
- Однократное нажатие кнопки – секундная стрелка начнет перемещение вперед с шагом в одну секунду.
- Нажатие и удержание кнопки – секундная стрелка начнет перемещение с высокой скоростью.

Если секундная стрелка не поменяет свое положение даже после нажатия кнопки В, проделайте шаг 1 страницы 14.

② Верните коронку в исходное положение.

**3**

Корректировка положения минутной стрелки



**Нажмите кнопку А для корректировки положения минутной стрелки.**

Минутная стрелка перемещается вместе с секундой стрелкой во время корректировки положения секундой стрелки.

После установок не забудьте заблокировать коронку часов во избежание попадания воды.

## Меры предосторожности

### Водозащищенность часов

Часы классифицируются по разрядам в соответствии со степенью их защищенности от воды. Уточните разряд ваших часов с помощью приведенной ниже таблицы, для правильной эксплуатации ваших часов.

Маркировка на циферблате часов	Маркировка на корпусе часов	Спецификации
WATER RESIST или отсутствие маркировки	WATER RESIST(ANT)	Водостойкие для ежедневного использования (3 атмосферы)
WR 50 или WATER RESIST 50	WATER RESIST(ANT) 5 bar	Водостойкие до 5 атмосфер
WR 100/200 или WATER RESIST 100/200	WATER RESIST(ANT) 10/20 bar	Водостойкие до 10/20 атмосфер



Брызги, дождь и т.п.



Плавание, мытье  
машины и т.п.



Подводное плавание,  
ныряние и т.п.



Ныряние с аквалангом

Да

Нет

Нет

Нет

Да

Да

Нет

Нет

Да

Да

Да

Нет

- Водонепроницаемость для ежедневного использования (до 3 атмосфер). Этот тип часов можно носить в условиях минимального попадания воды. Например, вы можете не снимать часы при умывании, однако, они не рассчитаны для использования под водой.
- Повышенная водонепроницаемость для ежедневного использования (до 5 атмосфер). Этот тип часов водонепроницаем в условиях умеренного попадания воды. В них можно купаться, но их нельзя использовать во время подводного плавания.
- Повышенная водонепроницаемость для ежедневного использования (до 10/20 атмосфер). Этот тип часов может использоваться для плавания с трубкой, но их нельзя использовать во время глубоководного погружения.

#### **МЕРЫ ПРЕДОСТОРОЖНОСТИ**

- Следите за тем, чтобы головка часов всегда была в исходном положении (в корпусе часов). Если часы снабжены винтовой головкой, держите ее плотно закрученной.
- Не производите операций с головкой или кнопками, если часы мокрые.
- Если вы пользовались водоустойчивыми часами при погружении в соленую воду, пожалуйста, промойте их в пресной воде и вытрите насухо.
- Если возникает разница температур снаружи и внутри часов, стекло может запотеть. В этом нет проблем, когда капельки воды быстро высыхают, если же они остаются на длительный период времени, обратитесь в сервисный центр.

- Если внутрь часов попала морская вода, положите их в коробку или пластиковый пакет и немедленно отнесите в ремонт. Иначе, в результате повышения давления внутри корпуса часов могут выйти из строя некоторые детали – стекло, головка, кнопки и т.д.



### **МЕРЫ ПРЕДОСТОРОЖНОСТИ - Содержите часы в чистоте**

- Загрязнение корпуса часов может привести к ряду неудобств, таких, как уменьшение пространства между головкой и корпусом, так что потребуются больше усилий, для того чтобы вытянуть головку. Время от времени поворачивайте головку в ее исходном положении и затем вычищайте из-под нее грязь и пыль.
- В зазорах задней части корпуса и браслета скапливается грязь и пыль. Это может привести к коррозии часов и к загрязнению вашей одежды. Рекомендуется регулярно чистить часы.

### **Как чистить часы**

- Протирайте корпус и стекло часов мягкой сухой тканью для удаления пота и влаги.
- Кожаный ремешок также нужно протирать мягкой сухой тканью.
- Металлический, пластиковый или резиновый браслет необходимо промывать водой и мыльным раствором. Для удаления грязи и пыли с открытых частей металлического браслета его следует мыть мягкой щеткой. Если часы не обладают водостойкостью, делайте это в сервисном центре.

**Внимание!** Не пользуйтесь для чистки, бензином и другими растворителями, поскольку они могут повредить покрытие часов.

**⚠ ПРЕДУПРЕЖДЕНИЕ, касающиеся аккумуляторной батареи**

- Не позволяйте маленьким детям играть с батареей часов, ребенок может случайно проглотить батарею. Если это произошло, немедленно обратитесь к врачу.

**⚠ МЕРЫ ПРЕДОСТОРОЖНОСТИ - Замена аккумуляторной батареи**

- Если аккумуляторная батарея подлежит замене, производите замену только в сервисном центре CITIZEN.
- Если срок службы батареи закончился, замените ее как можно скорее. Хранение старых батарей внутри часов может привести к утечке электролита и повреждению деталей.

**⚠ МЕРЫ ПРЕДОСТОРОЖНОСТИ - взаимодействие с окружающей средой.**

- Используйте часы, в пределах температур, указанных в инструкции по эксплуатации, иначе часы могут остановиться или их функции могут быть нарушены.
- Не носите часы в местах с высокой температурой (например, сауне), т.к. часы быстро нагреваются, и вы можете обжечь кисть или другие части тела.



- Не оставляйте часы на сильно нагретых поверхностях (например, на приборной панели машины). Это может повредить пластиковые части и вызвать функциональные сбои в работе часов.
- Не держите часы вблизи от мест, испытывающих влияние магнитного поля. Если часы поместить вблизи от лечебных магнитных приборов (магнитных ожерелий, магнитных поясов и т.п.), магнитных дверей холодильника, магнитной застежки сумки, сотового телефона и т.д., часы могут перестать показывать правильное время. Если часы вышли из строя по вышеуказанным причинам, уберите часы от этих предметов и переустановите правильное время.
- Не оставляйте часы поблизости от бытовой техники, они могут не выдержать сильного статического электричества. Если часы подвергаются воздействию статического электричества, излучаемого телевизором и т.п., они могут начать отставать или спешить.
- Не подвергайте часы ударам, не допускайте их падения на пол и т.п.
- Избегайте попадания на часы химических веществ или газов. Использование для чистки растворителей (бензина, лака для ногтей, креозола, чистящих средств для ванн, клея и т.п.) может вызвать изменение цвета, коррозию, растворение и другие повреждения. Если на браслет или корпус часов попадет ртуть, использующаяся в термометрах, в месте соприкосновения может измениться цвет.

### **Проверка часов**

Для обеспечения длительного и бесперебойного использования ваших часов их необходимо периодически, раз в два или три года проверять в сервисном центре.

Для того чтобы поддерживать водостойчивость часов, необходимо регулярно менять изолирующие прокладки. Другие детали нужно проверять и менять по мере необходимости. Используйте только стандартные запчасти Citizen.

**ТЕХНИЧЕСКИЕ ХАРАКТЕРИСТИКИ**

Механизм (Калибр) № В61\*

<b>Точность хода при нормальной температуре (+5°C +35°C)</b>	+ -15сек. в месяц
<b>Дисплей часов</b>	часовая, минутная, секундная стрелки, стрелка 24-х часов, дата
<b>Функции часов</b>	режим сохранения заряда элемента питания
	Секундомер (диапазон измерений – до 60 минут, единица измерения – 0.2 секунды)
	индикация недостаточного заряда элемента питания
	корректировка положения стрелок
<b>Максимальное время работы часов после полной зарядки элемента питания</b>	7 месяцев (до полной разрядки)
	7 дней (при индикации недостаточности элемента питания)

## Информация о товаре

**Производитель:** CITIZEN WATCH CO.,LTD. (Ситизен Вотч Ко., Лтд).

**Адрес производителя:** Citizen Nakano Building 5-68-10, Nakano, Nakano-ku,  
Tokyo 164-8726, JAPAN  
Тел. 81-3-5345-7860  
Факс 81-3-5345-7861

**Импортер:** ООО «АВАНТА ЭЛЕКТРОНИКС»  
**Адрес импортера:** 127282, Россия, г.Москва, ул. Полярная д.41  
Тел. (495) 6428455

**Гарантийный срок:** 12 месяцев

### **Условия гарантийного обслуживания**

Срок гарантии - 12 месяцев со дня покупки. Производитель гарантирует исправную работу изделия в течение данного срока при условии полного соблюдения требований, описанных в инструкции по эксплуатации и при условии использования изделия только для личных нужд и по прямому назначению. Производитель и продавец изделия не несет ответственности за ущерб, нанесенный покупателю неисправностью изделия. Гарантия, предоставляемая на изделие, позволяет покупателю бесплатно устранить недостатки изделия, возникшие по вине фирмы-изготовителя, при предъявлении изделия, данного талона и документа, подтверждающего факт покупки, в сервисные центры, указанные в гарантийном талоне. Срок устранения недостатков изделия определяется сервис-центром индивидуально и составляет не более 21 дня с момента приемки изделия у покупателя. Покупатель оплачивает почтовые расходы, страховку и подобные расходы, которые могут возникнуть в дополнение к обычной оплате ремонта по гарантии.

**В течение гарантийного срока допускается и не является дефектом (ГОСТ 10733-98, 26272-98, 23350-98):**

1. Разрядка элемента питания (батарейки), установленного в изделие заводом-изготовителем. Замена элемента питания в течение гарантийного срока должна производиться только в гарантийном сервисном центре. При этом покупатель оплачивает стоимость элемента питания (работа по его замене проводится за счет сервисного центра);
2. Износ ремешка, браслета, корпуса, кнопок, головок часов или истирание их покрытия (позолоты, металлизации и т. п.) в процессе эксплуатации;
3. Рассогласование часовой и минутной стрелки менее 0,5 минутного деления (при совмещении их в положении 12.00);
4. Отклонение секундной стрелки от штрихов деления шкалы менее 0,5 секундного деления;
5. Люфт часовой или минутной стрелки кварцевых часов в пределах 0,5 секундного деления;
6. Отклонение среднесуточной точности хода механических часов менее чем на -20/+40 секунд в сутки. Отклонение среднемесячной точности хода кварцевых часов менее чем на +/-20 секунд в месяц. Значение точности хода Ваших часов указано в инструкции.

7. Отклонение времени момента включения сигнала от установленного значения - не более +/-6 мин.
8. Отклонения технических характеристик часов от указанных в технической документации предельных параметров, причины которых устранимы путем регулировки и настройки в условиях специализированной мастерской без замены деталей.

**Гарантия не распространяется на:**

1. Повреждения после окончания действия гарантии.
2. Изделия, имеющие следы нарушения правил эксплуатации:
  - следы ударов и механических повреждений: вмятины, зазубрины, отскочившие стрелки, риски, цифры, отсутствие или деформация заводной головки часов и т. п.;
  - следы несанкционированного вскрытия вне гарантийного сервис-центра (царапины на корпусе в месте стыка с задней крышкой, поврежденные шлицы винтов, отпечатки пальцев внутри механизма, нестандартный элемент питания, неправильно установленная прокладка задней крышки и т. п.);
  - следы воздействия на изделие высоких (более +50 градусов Цельсия) или низких (менее -20 градусов Цельсия) температур;

2. Повреждения (внутренние или внешние), вызванные любым внешним механическим воздействием, ударными или вибрационными нагрузками, применением внешней силы к частям изделия: разбитое или выпавшее стекло, трещины, царапины, задиры, сколы, деформации материалов и деталей, слом или выгибание оси переводной головки, искривление осей колес и баланса, деформации платин, разрыв или растяжение деталей, отрыв ушек корпуса для крепления браслета и т. п.;
3. Повреждение часов водой в результате нарушения правил эксплуатации. Часы с обозначениями «Water resistance» и «Water resistance 30 m» не предназначены для плавания. Запрещается воздействовать на головку и кнопки часов, пока часы находятся в воде (кроме часов для подводного плавания с аквалангом).
4. Повреждения, вызванные попаданием на изделие едких химических веществ или растворителей: щелочи, кислоты, ртуть и ее пары, растворители пластиков и т. п.;
5. Повреждение изделий из-за попадания внутрь инородных предметов, веществ или насекомых;
6. Повреждение механизма календаря из-за перевода стрелок в период между 23.00 и 04.00 часами (когда задействован механизм автоматического изменения даты).



7. Прочие повреждения, вызванные умышленными или неосторожными действиями покупателя или нарушением правил эксплуатации.

Настоящий гарантийный талон действителен только на изделие, на которое он выписан.

Талон с незаполненными или неразборчиво заполненными графами характеристик изделия, с исправлениями в графах или без подписи покупателя считается недействительным.

## Перечень сервисных центров

Ангарск, мкр-н 15, дом 29, ТД «Престиж»	8-950-082-2220
Астрахань, Н. Островского ул., д. 121	(8512) 62-63-03
Барнаул, Юрина ул., д. 203	(3852) 40-20-37
Владивосток, Светланская ул., д. 23	(4232) 60-85-43
Волгоград, Рабоче-Крестьянская ул., д.9	(8442) 98-03-33
Волжский, Ленина пр-т, д. 84	(8442) 98-03-33
Дзержинск, НО, Дзержинского пр-т, д. 2	(8313) 26-56-54
Екатеринбург, Вайнера ул., д. 10, 3-я линия	(343) 269-02-61
Екатеринбург, Сулимова ул., д. 23	(343) 345-03-01
Зеленоград, Юности пл., д.5	(495) 542-16-92
Иваново, Ленина пр-т, д. 21	(4932) 41-93-27
Иркутск, Литвиного ул., д. 17, пав. 242а	(3952) 20-63-02
Калининград, Московский пр., д. 14Б	(4112) 53-02-72
Краснодар, Красная ул., д. 133	(861) 242-46-88
Красноярск, Маерчака ул., д. 8	(3912) 21-60-76
Липецк, Зегеля ул., д. 30	(4742) 27-32-02

Москва, Вятская ул., д. 27, стр. 3	(495) 783-74-64
Москва, Марксистская ул., д. 20	(495) 741-59-52
Мурманск, К. Либнехта ул., д. 19/15	(8152) 42-31-15
Н. Новгород, Революции пл., д. 9	(831) 277-92-27
Нижний Тагил, Космонавтов ул., д. 28	(3435) 24-36-92
Новосибирск, Писарева ул., д. 60, оф. 6	(383) 211-92-80
Новосибирск, Комсомольский пр-т, д. 98	(383) 210-39-12
Пермь, Космонавтов шоссе, д. 63, оф.105	(905) 861-89-86
Самара, Кирова пр., д. 365	(846) 331-08-65
Саратов, Зарубина ул., д. 150	(8452) 46-20-50
Санкт-Петербург, Бухарестская ул., 1	(812) 449-92-51
Сургут, Энергетиков ул., д. 16-65	(922) 258-77-44
Тверь, Радищева ул., д. 29 "а"	(4822) 47-60-76
Тверь, Советская ул., д. 9	(4822) 34-12-74
Тюмень, Республики ул., д. 131	(3452) 44-18-76
Хабаровск, Ленина ул., д. 23	(4212) 30-40-99
Хабаровск, Ленинградская ул., д. 23	(4212) 38-17-62

# CITIZEN®

## Гарантийный талон

Номер корпуса:	<table border="1"><tr><td> </td><td> </td><td> </td><td> </td><td> </td><td> </td><td> </td><td> </td><td> </td><td> </td></tr></table>											<table border="1"><tr><td> </td><td> </td><td> </td><td> </td><td> </td><td> </td><td> </td><td> </td><td> </td><td> </td></tr></table>											<table border="1"><tr><td> </td><td> </td><td> </td><td> </td><td> </td><td> </td><td> </td><td> </td><td> </td><td> </td></tr></table>																					
Серийный номер:	<table border="1"><tr><td> </td><td> </td><td> </td><td> </td><td> </td><td> </td><td> </td><td> </td><td> </td><td> </td></tr></table>																																											
Номер модели:	<table border="1"><tr><td> </td><td> </td><td> </td><td> </td><td> </td><td> </td><td> </td><td> </td><td> </td><td> </td></tr></table>											<table border="1"><tr><td> </td><td> </td><td> </td><td> </td><td> </td><td> </td><td> </td><td> </td><td> </td><td> </td></tr></table>											<table border="1"><tr><td> </td><td> </td><td> </td><td> </td><td> </td><td> </td><td> </td><td> </td><td> </td><td> </td></tr></table>											<table border="1"><tr><td> </td><td> </td><td> </td><td> </td><td> </td><td> </td><td> </td><td> </td><td> </td><td> </td></tr></table>										
Дата продажи:	<table border="1"><tr><td> </td><td> </td><td> </td><td> </td><td> </td><td> </td><td> </td><td> </td><td> </td><td> </td></tr></table>											<table border="1"><tr><td> </td><td> </td><td> </td><td> </td><td> </td><td> </td><td> </td><td> </td><td> </td><td> </td></tr></table>											<table border="1"><tr><td> </td><td> </td><td> </td><td> </td><td> </td><td> </td><td> </td><td> </td><td> </td><td> </td></tr></table>											<table border="1"><tr><td> </td><td> </td><td> </td><td> </td><td> </td><td> </td><td> </td><td> </td><td> </td><td> </td></tr></table>										
Фирма продавец: Адрес/Телефон фирмы продавца гарантия действительна без штампа магазина																																												
Изделие проверено полностью. Изделие повреждений не имеет. С инструкцией и правилами эксплуатации ознакомлен и согласен.																																												
Покупатель:																																												

Дата приемки	Дата выдачи	Описание ремонта	Мастер /Сервис- центр

**Для заметок**



CITIZEN®