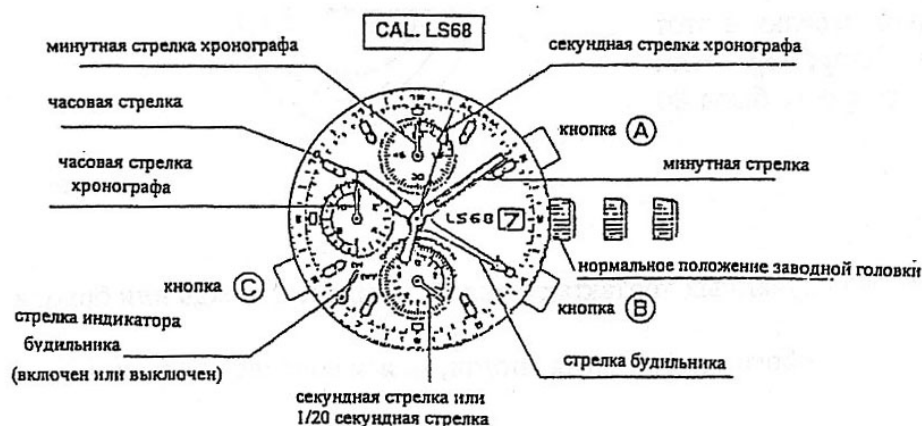


Инструкция по эксплуатации ХРОНОГРАФ FESTINA LS/68

Содержание:

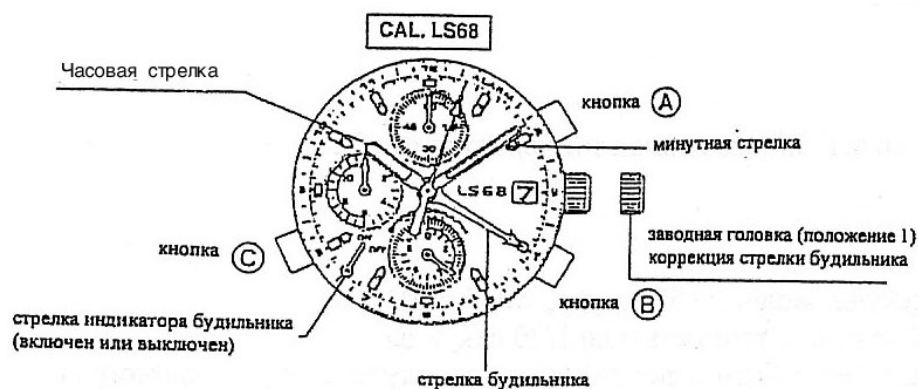
1. Циферблаты и кнопки
2. Использование будильника
3. Установка стрелок хронографа (после замены батарейки)
4. Функция тахометр (если он есть)
5. Примеры использования
6. Характеристики

1. Циферблаты и кнопки



2. Использование будильника

Выдвиньте кнопку «С». Звуковой сигнал будет подан в тот момент, когда часовая стрелка сравняется со стрелкой будильника.



Установка времени будильника

1. Выдвиньте заводную головку в позицию 1.
2. Поверните заводную головку вправо для установки стрелок будильника на желаемое время. Дату можно изменить поворотом заводной головки влево.
3. Верните заводную головку в нормальное положение.
4. Выдвиньте кнопку с для того, чтобы включить будильник.
5. Будильник сработает, когда часовая стрелка сравняется со стрелкой будильника.

Включение и отключение будильника

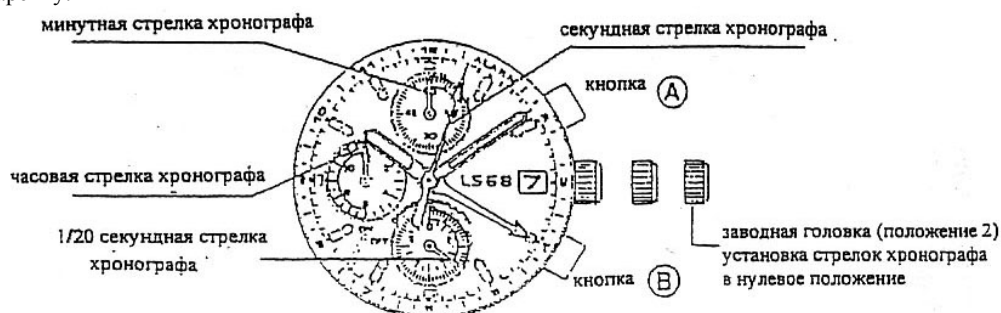
- кнопка С выдвинута в позицию 1 – будильник включен
- кнопка С в нормальном положении – будильник выключен

Выключение будильника

- когда будильник работает, нажать кнопку С, вернуть ее в нормальное положение – будильник выключается

3. Переустановка стрелок хронографа (после замены батарейки)

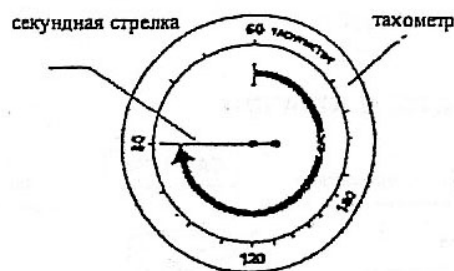
Эту операцию следует производить, когда секундная стрелка и 1/20 секундные стрелки хронографа не вернулись в нулевое положение, после того как хронограф переставляли, а так же после того как поменяли батарейку.







1. Выдвиньте заводную головку в положение 2.
2. Нажмите кнопку А, чтобы установить секундную стрелку хронографа в нулевое положение.
3. Нажмите кнопку В, чтобы установить 1/20 секундную стрелку хронографа в нулевое положение.
- Стрелки хронографа можно быстро переставлять, длительно нажимая соответственно кнопки А или В
4. Как только стрелки установлены в нулевое положение, переустановите время и верните заводную головку в нормальное положение.
5. Нажмите кнопку В для того, чтобы проверить, установлены ли стрелки хронографа в нулевое положение.

4. Тахометр

Тахометр используется для измерения средней скорости, например, автомобиля, на определенном расстоянии. Для этого включите хронограф одновременно с началом измерения скорости. Остановите хронограф, когда машина проехала 1 километр. Средняя скорость на этом участке определяется по положению секундной стрелки в этот момент относительно шкалы на ободке часов. Например, если проехать 1 километр заняло 45 секунд, то средняя скорость была 80 км/ч.



5. Примеры использования

- | | | |
|--------------|---|---|
| 3 атм./30м |  | - водонепроницаемость при случайных контактах с водой, например, дождь или брызги |
| 5 атм./50м |  | - водонепроницаемость для любого водного вида спорта, за исключением ныряния |
| 10 атм./100м |  | - водонепроницаемость для любого водного вида спорта, включая ныряние без акваланга. Ежегодно проверяйте герметичность механизма. |
| 20 атм./200м |  | - водонепроницаемость даже при нырянии с аквалангом. Ежегодно проверяйте герметичность механизма. |

6. Характеристики

1. Калибр LS/68
2. Тип – аналоговый кварцевый механизм
3. Точность хода: ± 20 сек. в среднем в месяц (если носить при нормальной температуре от 5°C до 35°C)
4. Температурные условия работы: -10°C до $+60^{\circ}\text{C}$
5. Дополнительные функции:
 - календарь, дата
 - хронограф – измерение до 11 часов 59 минут 59 секунд с точностью 1/20 секунды
 - будильник – трехминутный режим (звонит 15 секунд, молчит 165 секунд, так 5 раз)
6. Срок годности батарейки – приблизительно 2 года.
7. № батарейки – SR927W, 1 шт.